

Banbeskrivning

Oskarshamn 7-8/7 2017

Fredagens Offshore - Aquabike (Jetski) och Thundercat

ALLMÄNT Offshore

Banan innehåller flera skarpa svängar. Testa gärna ditt ekipage på detta innan tävlingen. Varje klass flaggas av när första båt/aquabike inom respektive klass passerat mål eller efter maximal race tid som är 60 minuter från första start. Det är upp till respektive ekipage att själva hålla reda på antalet varv.

START

Starten kommer att ske i en grupp. Start med masterbåt enl. UIM reglemente längst in i hamnen utanför Badholmen. Picketline är mellan utlagd boj 13, 14 och kajkant på södra kajen.

Voltområdet är väster om picketline. Masterbåten kommer på västlig kurs utmed norra kajen, girar söderut vid boj 13 och sedan österut vid kajkanten varvid deltagarna intar startläge på startbåtens babordssida och minst 30 m bakom tvärlinjen genom masterbåtens akter. OBS: Efter starten hoppas punkt 1 över och man kör direkt till punkt 2.

Start och mål

Startlinjen (tidtagningen börjar) är en linje från Corallen (Race Control) och norra kajen. Målgång sker utanför Corallen och är lika som mållinjen för rundbana, se skiss längre ned i denna banbeskrivning. Efter målgång skall man direkt vika av styrbord in i Ärnemar småbåtshamn.

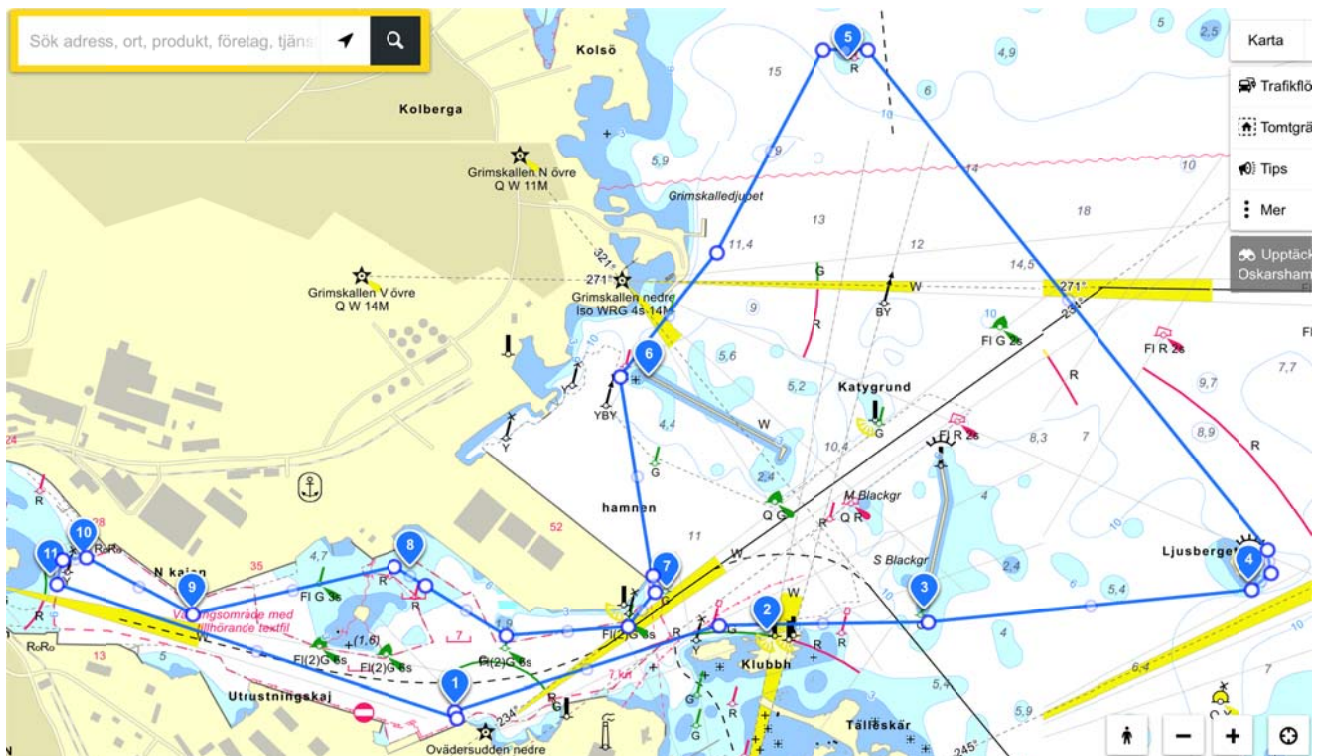
BANAN

Banan består av en varvslänga som skall köras i 7 varv totalt 29 Nm.

Varv C (4,1 Nm) utgörs av följande rundningsmärken:

1,2,3,4,5,6,7,8,9,10,11

1. S om utlagd boj utanför Kopparverkskajen (57*15,758/16*28,405)
2. N om ön Klubbholmen (57*15,847/16*29,129)
3. S om södra vågbrytaren (57*15,843/16*29,469)
4. S om ön Ljusberget (57*15,891/16*30,255)
5. N om röd prick (57*16,553/16*29,331)
6. NV norra vågbrytaren (57*16,154/16*28,782)
7. Mellan kajhörn och prick, **ta ut svängen** före rundning (57*15,897/16*28,832)
8. N om röda prickar N ön Råvenäset (57*15,910/16*28,233)
9. S om utlagd boj S o i Norra kajen (57*15,866/16*27,776)
10. N och V om utlagd boj nordost om Badholmen (ca 57*15,916/16*27,557)
11. N och V om gul prick utanför Badholmen (57*15,906/16*27,430)



Thundercat

Start

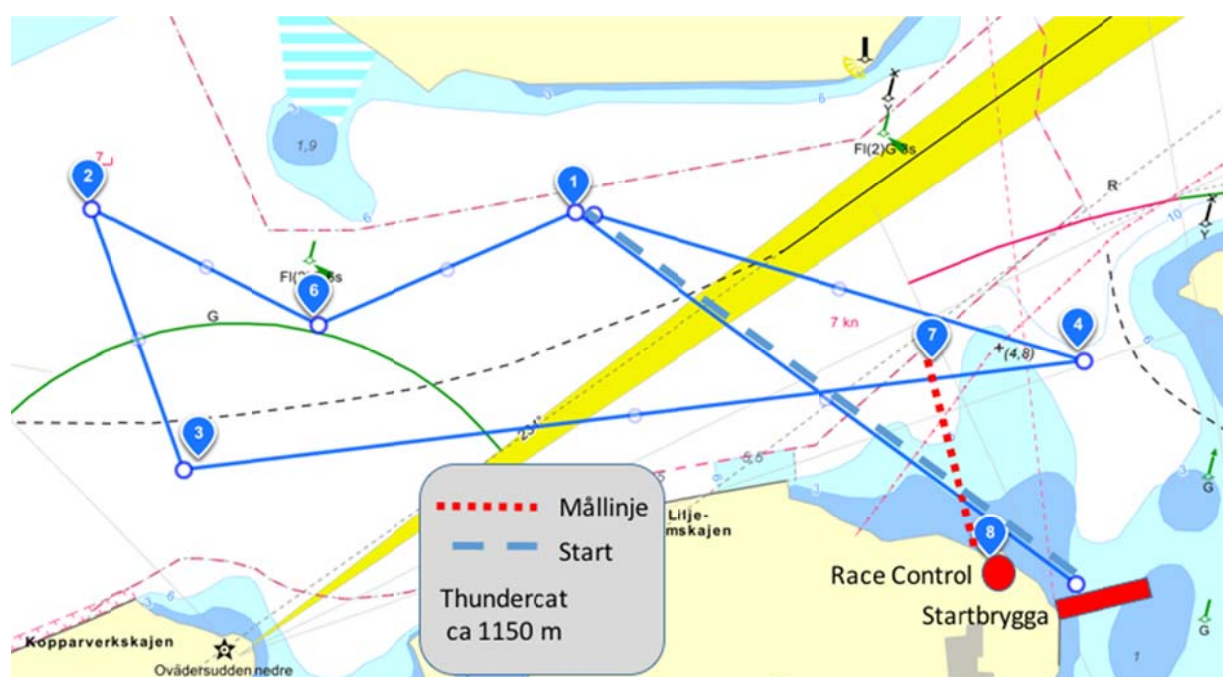
Start vid brygga upp mot boj 1. Startsträckan är 300m.

Bana

Varvslina 1-6-2-3-7-4-1. Antal heat och varv meddelas i start PM eller vid förarmöte.

Målgång

Mellan boj 7 och boj/markering 8. Sväng in mot Ärnemar småbåtshamn direkt efter målgång.



Rundbana GT15

Start

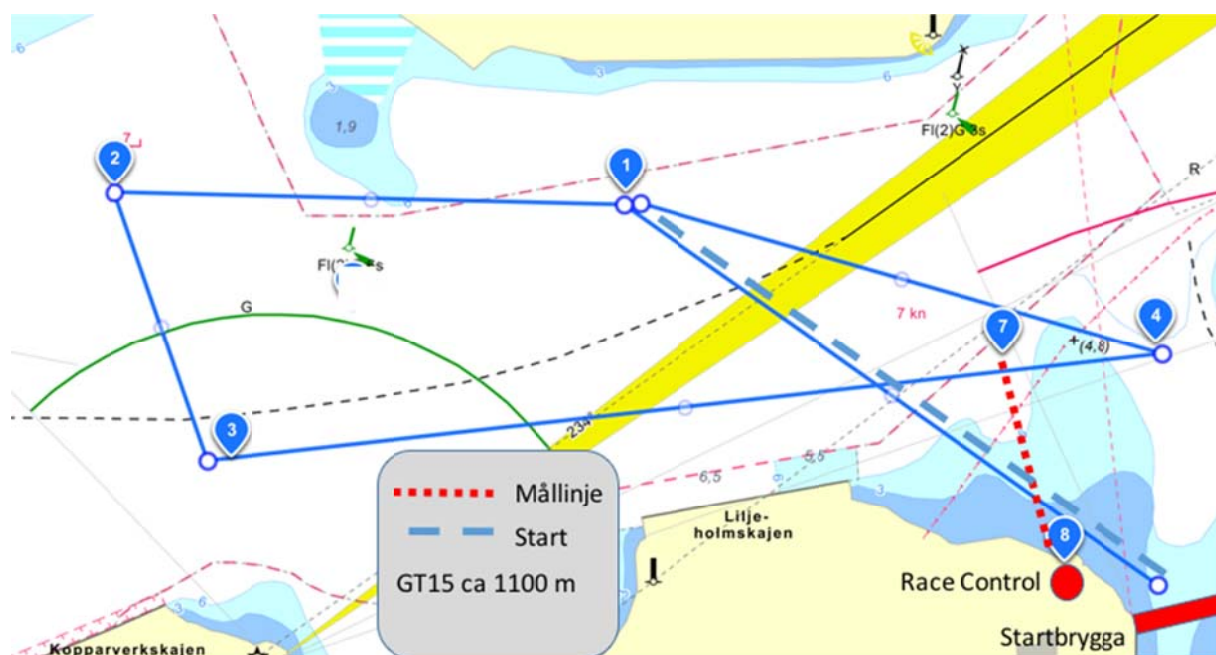
Start vid brygga upp mot boj 1. Startsträckan är 300m.

Bana

Varvslina 1-2-3-7-4-1. Antal heat och varv meddelas i start PM eller vid förarmöte.

Målgång

Mellan boj 7 och boj/markering 8. Sväng in mot Ärnemar småbåtshamn direkt efter målgång.



Rundbana GT30

Start

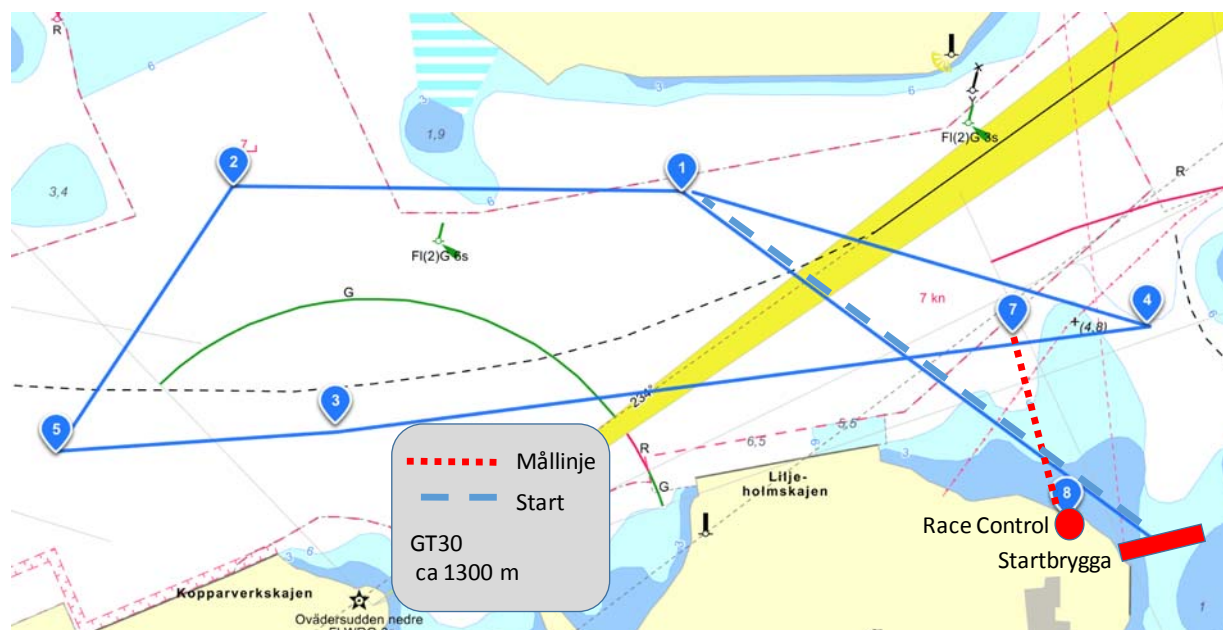
Start vid brygga upp mot boj 1. Startsträckan är 300m.

Bana

Varvslina 1-2-5-3-7-4-1. Antal heat och varv meddelas i start PM eller vid förarmöte.

Målgång

Mellan boj 7 och boj/markering 8. Sväng in mot Ärnemar småbåtshamn direkt efter målgång.



JetSki (rundbana lördag)

START

Starten kommer att ske med masterbåt. Voltområde är väster om pkt 11 och 12. Masterbåt hämtar upp och går sedan ut på ett formationsvarv. Start (grönflagg) sker sedan mellan pkt 12 och 5. Startlinje (tidtagning) är samma som mållinje.

Bana

5-3-7-4-1-9-10-11-12

- (5) Söder om boj
- (3) Söder om boj
- (7) Söder om boj
- (4) Runda boj i babords gir
- (1) Norr om boj
- (9) Norr om bägge röda prickar
- (10) Söder om boj
- (11) Runda boj i babords gir
- (12) Runda boj i babords gir

Målgång

Mellan boj 7 och boj/markering 8. Sväng in mot Ärnemar småbåtshamn direkt efter målgång.

